

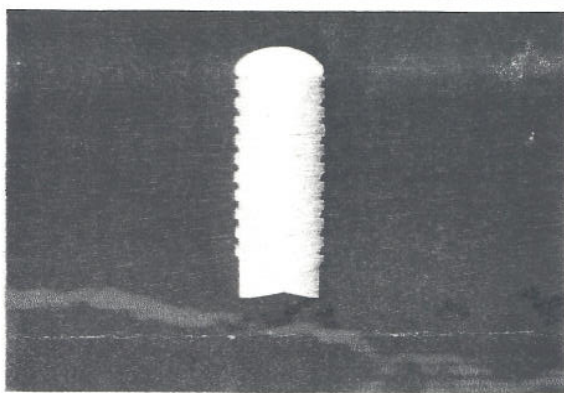
N JOUE: DU COTE DE CHEZ SOINS

ur se distraire chez le dentiste, rien de tel que de regarder ses quenottes à radio, de parler avec lui des nouvelles techniques de blanchiment, de spectrodentaire, ou même des derniers implants à base d'huîtres.

LE PRIX DES CURES DENTS

Les soins dentaires ont représenté 9 milliards de dépenses de maladie, 4% de celles-ci, en 1988. Aujourd'hui, tous les chirurgiens-dentistes (36 000) sont convenus... à l'exception de 220 d'entre eux, installés essentiellement à Paris et dans les Alpes-Maritimes. Le tarif conventionnel est à la responsabilité de l'assurance-maladie, il est donc calculé en fonction de lettres-clés dont la répartition est décidée par arrêté ministériel. Les chirurgiens-dentistes appliquent la nomenclature des soins conservateurs, orthopédie et l'orthopédie, « DC » pour la chirurgie. Pour les médecins stomatologistes, les lettres se terminent en « SPM » et « KC », les tarifs ne changent pas. Les premiers valent 14,10 F, sur lesquels l'assuré paie 3,52 F (non remboursés), la seconde 13,33 F. Une carie « basique » est notée SCP x 6, c'est-à-dire 6 F. Si le nerf est atteint, on ajoute son coût à l'obturation. Une détartrage vaudra 5 F (SCP 5) par séance (une séance haut, une pour le bas). La traction est assimilée à dentisterie: de 78 F (DC 6: canines, incisive, molaire supérieure) à 140 F (DC 40: dent de sagesse incluse). Le prix d'une couronne évolue de 705 F (pour la couronne) + 697 F (la couronne métallique, non remboursée) à 1 402 F (couronne coulée), voire 1 700 F (céramo-métallique). Un appareil amovible est remboursé sur 1 198,50 F (soit 500 F, pas plus. Au-delà, il faut payer les séances d'empreintes, les retouches... Et le total varie de 4 000 à 10 000 F. Les tarifs que vous payez au cabinet se fondent sur le matériel, le temps que le praticien passe à passer, la qualité. En fait les appareils sont moins nombreux qu'on se les pose plus en une fois. Mais une carie vaut 20 F (SCP 20), quelle qu'elle soit.

Sylvie DELEULE

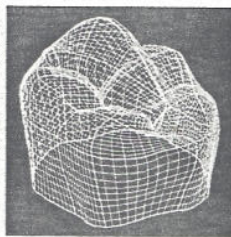


L'IMPLANT RAPPROCHE

Les dents comme des perles, c'est le mot! L'implant est une cheville en céramique ou en titane que l'on plante dans l'os pour y visser une prothèse. Mais l'organisme ne le tolère pas toujours. Pour écarter les dangers d'infection, deux dentistes de Chelles, en collaboration avec le Muséum d'histoire naturelle et le CNRS, ont trouvé la *pinctada*. Cette huître perlière fabrique une nacre avec laquelle on peut concevoir des implants d'une nature très proche de celle de l'os humain. La « bioracine », vissée dans l'os maxillaire, est assimilée par lui et permet une cicatrisation très rapide. Elle bénéficie aussi des mêmes capacités d'amortissement qu'une racine naturelle grâce à une pastille spéciale en « para » (matériau élastique). Environ dix semaines plus tard, place à la prothèse.
Bioracine, pour le patient: compter de 6 500 F à 7 500 F, prothèse comprise. Attention: les implants ne sont pas remboursés! Diffusé par la société Biocorex Industrie, 108, rue des Cités, BP 38, 93301 Aubervilliers, tél.: 40.05.14.75.

LE BLANC D'ESSAI

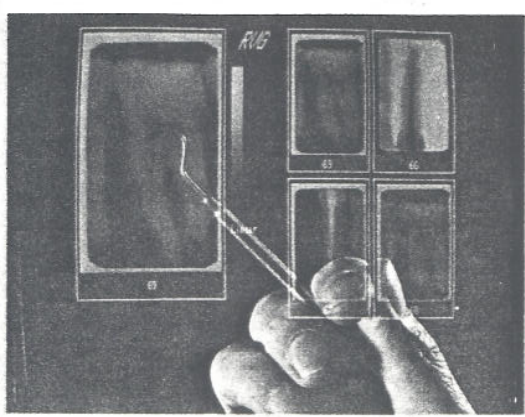
Le blanchiment des dents a cent ans... mais bénéficie de performances techniques notoires. Deux séances peuvent suffire à redonner à votre émail une seconde jeunesse; pour en changer la couleur, c'est plus long. Le dentiste adapte aux dents (protégées avec les gencives par des produits spéciaux) une thermo-cuvette « dentier chauffant » préalablement remplie de l'agent « blanchissant », que l'on chauffe à 37°. Les résultats peuvent être spectaculaires, même si certains praticiens émettent des réserves sur les effets secondaires (pulpe et gencives notamment). Qui plus est, cette technique s'adresse aux dents saines. Pour dents abîmées ou avec un émail de mauvaise qualité, on place des facettes céramiques, vrais « faux ongles ». Cuites sur une feuille de platine, elles sont ensuite collées sur les dents. Un complément possible de la première solution.



« Bleaching Vital », compter de 2 000 à 4 000 F la séance, soit de 10 000 à 30 000 F pour un traitement. Facettes céramiques, de 3 000 à 5 000 F environ, soit en tout de 6 000 à 10 000 F. Ces deux traitements dits de confort ne sont pas remboursés par la Sécu.

LA RADIO-VISIO-GRAPHIE

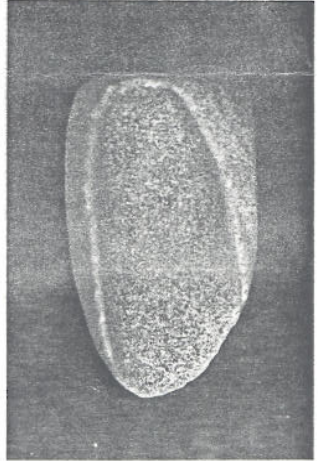
La RVG permet d'obtenir une image radiologique instantanée sur un écran télévisé et de l'imprimer. La « radio » comprend un générateur de rayons X et le plus petit capteur vidéo du monde (que l'on enfourme dans la bouche), la partie « visio » comporte une unité de production d'images ainsi qu'un moniteur vidéo, enfin une imprimante vidéo fait office de « graphie ». Ce système fait gagner du temps pour obtenir l'image, donne une plus grande précision au diagnostic et diminue les risques causés par les rayons X. Il peut aussi être couplé à un ordinateur pour l'archivage des radios. 400 cabinets possèdent cet appareil, dont 250 en France.



RVG Trophy, environ 100 000 F. Le coût de la radio est inchangé, sa prise en charge étant de Z 4 (Z = 7,75 F), soit 31 F. Chez Trophy Radiologie, 106, rue de la Jarry, 94300 Vincennes, tél.: 43.74.00.32.

ORDI-DENTS

Un classique: la méthode de Duret, où les couronnes naissent de la conception assistée par ordinateur. Une caméra filme, l'ordinateur construit la dent à l'écran, tandis qu'un robot sculpte la couronne. Le tout dure une heure, 32 dents standard sont en mémoire mais s'adaptent au patient. Des recherches sont en cours sur l'utilisation d'un matériau venu de l'espace, facile à usiner, l'Aristée. Autre innovation: le spectrodentaire, qui analyse automatiquement la couleur d'une dent (caméra + flash). Trois techniques qui ensemble devraient faire gagner du temps, y compris aux prothésistes! Mais beaucoup de dentistes sont réfractaires au système de Duret en raison du prix. Argument de l'inventeur: avec les intérêts (six ans), on arrive à un coût de 700 F par jour et par dentiste pour un cabinet de deux. Dit comme ça ...



Système de Duret: environ 1 million de francs. Chez Henson, château de Malisol, 38200 Vienne, tél.: 74.57.23.70.